



INFORME PAÍS Anesvad

CHINA

anesvad 2007-2017



Presentación

La salud es el motor del desarrollo y en Anesvad, con una trayectoria de 50 años trabajando por las poblaciones más empobrecidas del planeta, seguimos luchando para que este Derecho Fundamental sea ejercido por todas las personas.

Hemos contribuido a la promoción y protección de la salud en 19 países de África, Asia y América Latina. Allí, trabajamos en estrecha colaboración con la población local, organizaciones sociales y civiles y gobierno para favorecer un desarrollo sostenible.

Entendemos la salud como un completo estado de bienestar físico, mental y social que depende, no solo de servicios y atención médica, sino también de unas condiciones generales de vida adecuadas. Por eso favorecemos un cambio social que permita abordar las causas estructurales de la pobreza, la desigualdad y la exclusión social.

Contamos con el esfuerzo y respaldo de 65.000 personas socias y colaboradoras gracias a quienes podemos acercar la salud cada vez a más personas en el mundo.



Anesvad en China

Anesvad está presente en China desde 1993. Entre 2007 y 2017 se han ejecutado un total de **19 proyectos** con una gasto total invertido de 3.812.155,33 €.

Las principales líneas temáticas son:



- **Acceso a salud:** Cobertura universal y de calidad, con especial atención en el incremento del acceso equitativo y la utilización de servicios de salud materno-infantil de calidad.



- **Refuerzo de las capacidades de población para el ejercicio y defensa del derecho a la salud**, promoviendo la sensibilización y formación preventiva a profesionales, comunidades y población vulnerable o en riesgo.



- **Lucha contra la trata de seres humanos**, especialmente, la promoción de una asistencia integrada y la rehabilitación de las víctimas.

- **Apoyo y Tratamiento** especializado para diagnosticar, tratar y rehabilitar a personas afectadas por la Lepra.

- **Fortalecimiento Institucional** de entidades públicas competentes.

Anesvad

inversión

3.404.618,33 €

entre 2007 y 2017

proyectos

20

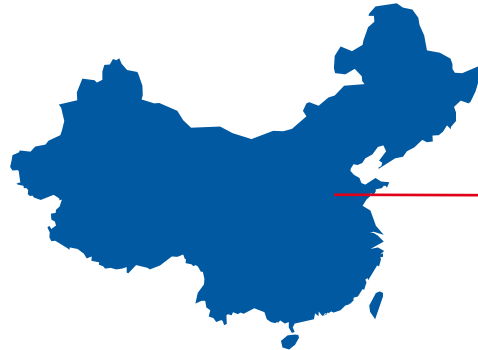
entidades socias

6

titulares de derechos
que reciben apoyo

26.651

Características socioeconómicas



China

Habitantes

1.376.049.000

Esperanza de vida

76

PIB per capita

7.319 €

Analfabetismo hombres

1,84 %

Analfabetismo mujeres

5,53 %

Mortalidad infantil

10,7 %

IDH

0,738

puesto 90

Con más de 1.3 billones de personas distribuidas en aproximadamente 9.6 millones de kilómetros cuadrados de territorio, China es el país más poblado del mundo, y el tercer país más grande (por área total). En las últimas tres décadas, ha experimentado un rápido desarrollo y urbanización, lo que ha generado numerosas oportunidades de desarrollo para sus ciudadanos. Sin embargo, también ha introducido toda una serie de desafíos y amenazas, tales como el aumento de las desigualdades entre la población rural y urbana y los problemas socioeconómicos emergentes.

En algunas regiones y territorios de China, la pobreza es una cuestión endémica, situándose el ingreso promedio de sus habitantes en menos de \$ 1 USD al día.



*Fuente:
Informe sobre Desarrollo Humano del
PNUD 2016; UNESCO: Instituto de
Estadística 2015 (analfabetismo).



Anesvad ha desarrollado intervenciones específicas en la Región Autónoma del Tíbet que sigue siendo una de las áreas más empobrecidas de China. Muchos de sus habitantes viven en áreas rurales muy aisladas y apenas se benefician del desarrollo económico del Tíbet. Existen grandes diferencias a nivel de salud entre las áreas rurales y urbanas. Los niños y niñas nacidas en áreas rurales pobres tienen de tres a seis veces más probabilidades de morir antes de cumplir cinco años que aquéllos que nacieron en áreas urbanas o en áreas rurales más acomodadas. Los residentes de áreas urbanas disponen del triple de camas de hospital y de personal médico por cada 1.000 personas respecto a los habitantes de las áreas rurales. Debido a la falta de acceso a una atención médica de calidad así como a prácticas culturales que favorecen los partos en el hogar, una gran proporción de mujeres tibetanas dan a luz sin supervisión o son atendidas por familiares, como sus madres y hermanas, poniendo así en serio peligro la vida de las madres y sus bebés.

Como en otras partes del mundo, en China durante muchos siglos, la lepra ha sido una enfermedad respondida con rechazo y exclusión social, y siempre estuvo acompañada de estigma y discriminación. Muchas personas han sido abandonadas por sus familias y comunidades a causa de ello. Tras la introducción en la década de 1980 de medicinas efectivas para la lucha contra la lepra, muchos pacientes se curaron rápidamente de la enfermedad. Sin embargo, todavía hoy más de 230.000 personas afectadas viven en 600 aldeas leprosas diseminadas y aisladas y se enfrentan a desafíos sociales, económicos, físicos y psicológicos, ya que, a pesar de que se han curado, todavía han de hacer frente al estigma y la discapacidad física causada por la enfermedad: han sido abandonados por sus familias, sufren discriminación en el empleo, son rechazados por los servicios de salud e incluso a sus hijos e hijas les han negado el acceso a la educación.

Organizaciones aliadas*

Anesvad ha trabajado en el país con dos tipos de entidades: organismos multilaterales como la UNIAP y organizaciones sin ánimo de lucro nacionales con las que establece marcos de trabajo conjunto alineados con los objetivos estratégicos de ambas entidades. Algunas de estas organizaciones tienen un ámbito regional de actuación por lo que ciertas intervenciones tienen un enfoque multipaís.



6 socios
desde 2007



UNIAP

UNITED NATIONS INTER-AGENCY PROJECT ON HUMAN TRAFFICKING

Desde **2011**

Dirige sus acciones a promover una respuesta más coordinada y eficaz al problema de la Trata de personas en la región del Mekong. Actúa como Secretaria del programa COMMIT (Iniciativa Ministerial Coordinada contra la Trata Humana en el Mekong) proporcionando asistencia técnica y financiera a esta alianza intergubernamental.

Ámbito geográfico:
Regional, multipaís

UNIAP

1 proyecto · 717.885,54 €



Save the Children

Desde **2011**

Ha estado desempeñando un papel crucial en la defensa de los derechos de la infancia vulnerable de todo el país a través de programas de salud, educación, protección infantil y preparación y respuesta ante emergencias.

Ámbito geográfico:
Provincia de Yunnan y el Tibet

SAVE THE CHILDREN CHINA

7 proyectos · 1.780.746,53 €



Desde **2005**

Su finalidad es involucrar a personas afectadas por la lepra en actividades sociales, psicológicas, físicas y económicas, lo que les ayuda a rehabilitarse, así como eliminar la discriminación y los prejuicios contra ellas.

Ámbito geográfico:
Región de Guangxi y provincia de Yunnan

HANDA IDEA

7 proyectos · 594.779,26 €

MEKONG CLUB

2 proyectos · 237.550,00 €

20

proyectos

3.404.618,33 €

fondos recibidos

DITE

1 proyecto · 61.220,00 €

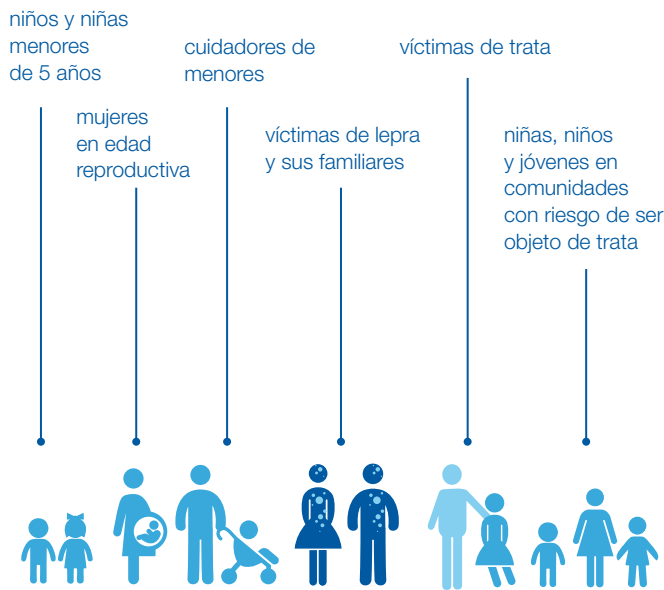
DON BOSCO CHARITABLE FOUNDATION

1 proyecto · 12.437,00 €

* Sobre el 100% de los fondos: 20 proyectos

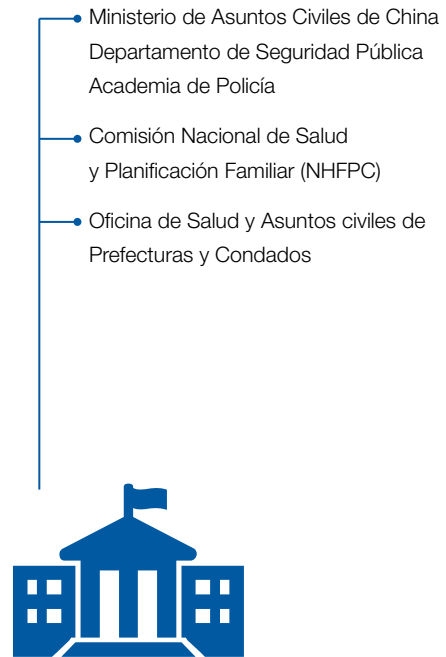
Titulares de derechos

La mayor parte de las intervenciones de **Anesvad** en el país han tenido como colectivo destinatario a los siguientes titulares de derechos:



Titulares de obligaciones

Todas las intervenciones llevadas a cabo en estos años han contado con el apoyo y colaboración de los titulares de obligaciones a nivel nacional, departamental y comunitario.



Otras entidades participantes



**Associazione Italiana
Amici di Raoul Follereau**



**Guangxi Red Cross
Society**

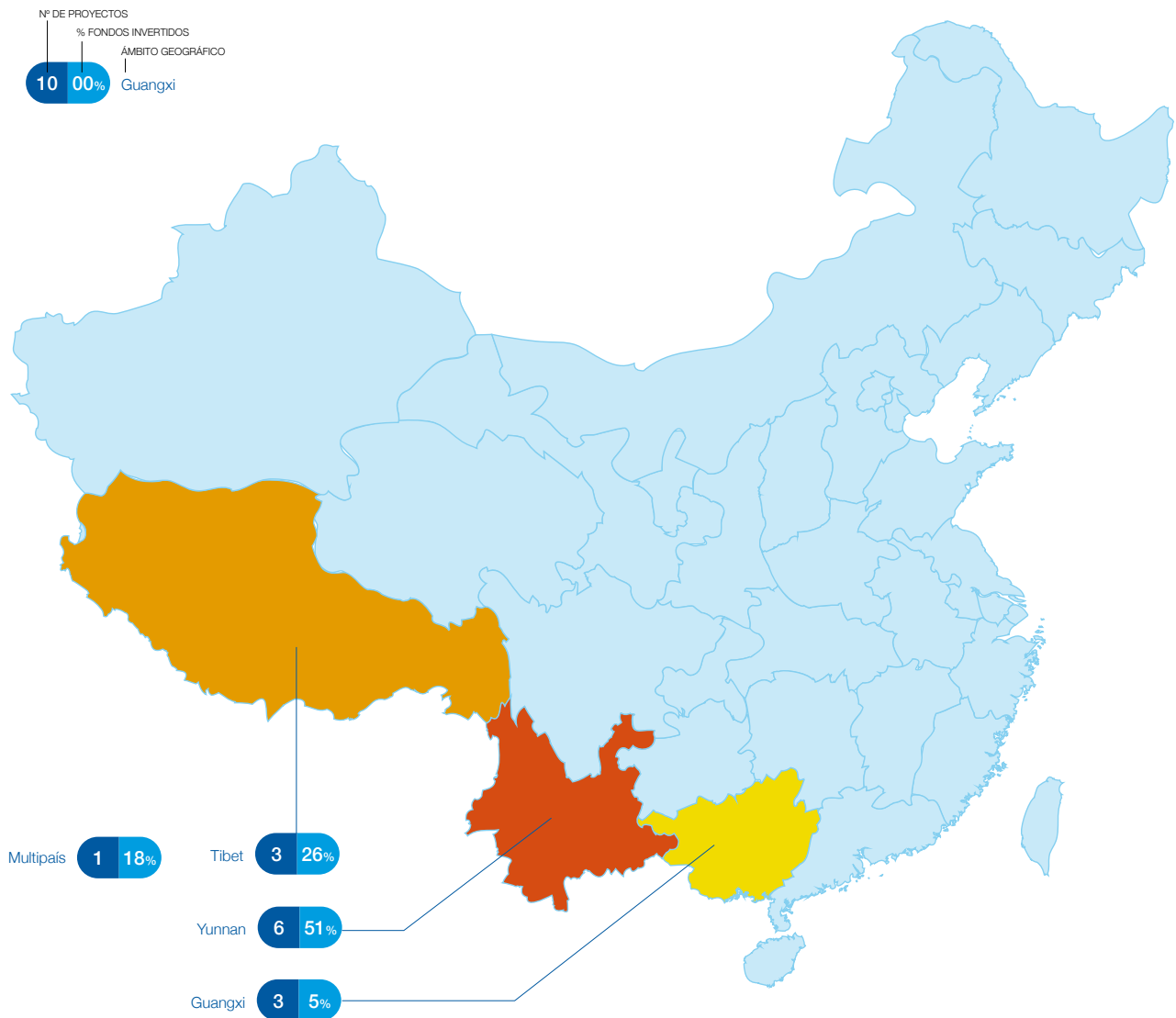


**The Leprosy Mission
New Zealand**

Unilever

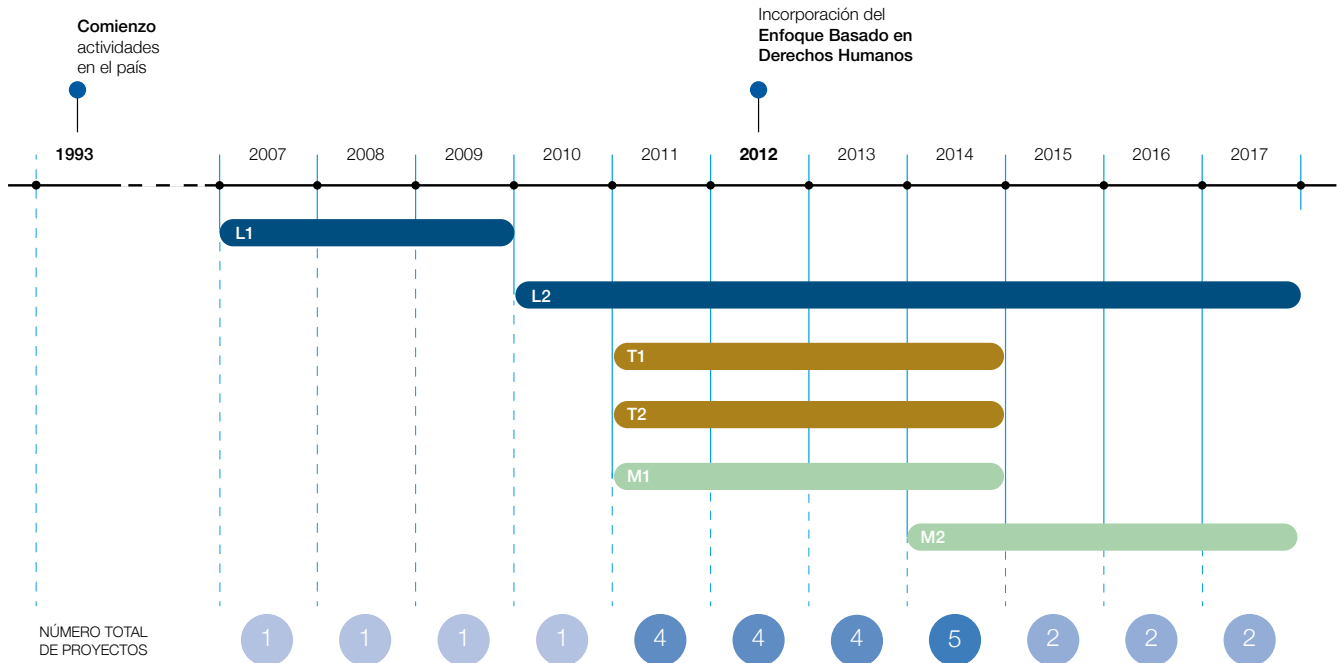
Mapa de intervención *

El trabajo de Anesvad en China ha estado concentrado, fundamentalmente, al sur oeste del país, en la provincia de Yunnan como se puede ver en el gráfico siguiente:



* Sobre el 90% de los fondos: 6 intervenciones / 15 proyectos

Línea de tiempo*



INTERVENCIONES POR LÍNEAS TEMÁTICAS

LEPRA

- L1: Rehabilitación integral para afectados de lepra.
- L2: Promover el derecho a la salud de las personas afectadas de lepra.

TRATA DE SERES HUMANOS

- T1: Apoyo al proceso del COMMIT y al plan de acción subregional.
- T2: Servicios de asistencia integrada y rehabilitación de víctimas de trata en Yunnan.

SALUD MATERNO INFANTIL

- M1: Mejora de los servicios de salud materno infantil.
- M2: Protegiendo a los niños de enfermedades prevalentes de la infancia.

* Sobre el 90% de los fondos: 6 intervenciones / 13 proyectos

Principales problemáticas atendidas

En algunas regiones, los servicios de salud materno-infantil proporcionan una atención de baja calidad. Sólo una reducida parte del personal sanitario posee formación profesional de nivel medio/superior en medicina por lo que muchos profesionales de la salud no se encuentran capacitados para diagnosticar y tratar enfermedades comunes. Por otro lado, **existen múltiples barreras financieras, geográficas y culturales para acceder a servicios de salud calidad en determinadas zonas del país.**

Asimismo, no existe un paquete básico de atención sanitaria dirigido a la supervivencia infantil pues la cobertura de algunos elementos y recursos clave es muy escasa.

Junto a ello, muchas familias no saben reconocer signos de peligro graves en mujeres embarazadas, durante e inmediatamente después del parto, así como en recién nacidos y niños pequeños y carecen de una comprensión básica de sus necesidades nutricionales.

La lepra sigue siendo un problema social que afecta a miles de personas debido al estigma social y la deformidad física que causa la enfermedad. Alrededor de 15.000 personas aún viven en 129 aldeas leprosas remotas y aisladas, en condiciones de vida extremadamente difíciles. Estas personas viven en infraviviendas y carecen de servicios de electricidad, agua potable o transporte.

Por lo que se refiere a la trata de seres humanos, las personas que han sido víctimas de ello y han logrado escapar de esta situación tienen necesidades importantes en términos de salud física y mental, así como de protección y reintegración social. En la actualidad, el sistema vigente en China no aborda adecuadamente estas necesidades a pesar de los compromisos internacionales establecidos por China. Existen muy pocos refugios para las víctimas de la trata de personas y falta de personal cualificado para responder a sus necesidades concretas.

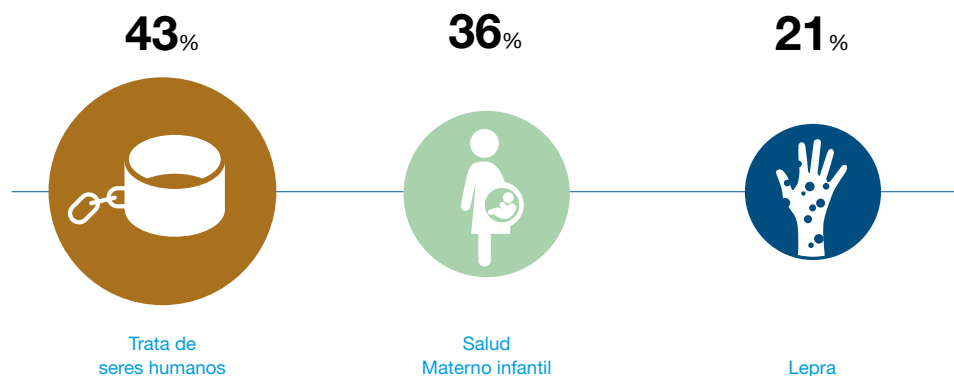


Líneas temáticas y estratégicas*

Tratando de dar respuesta a las principales problemáticas detectadas en el país se han ejecutado un amplio número de proyectos que conforman las seis intervenciones que desde 2007 a 2017 se han implementado en China.

Como se puede observar en el gráfico siguiente, entre los ámbitos temáticos de actuación destaca **la lucha contra la trata de seres humanos** como la línea con mayor relevancia en las intervenciones de Anesvad en el país.

Porcentaje de fondos invertidos por líneas temáticas



Es importante destacar que cada intervención, independientemente de su ámbito temático de actuación, ha incluido varias de las líneas de actuación que Anesvad establece en sus marcos estratégicos.

Como se puede observar en el gráfico siguiente, las intervenciones abordan tres líneas que a su vez emanan de los marcos estratégicos de Anesvad.

Nº de intervenciones

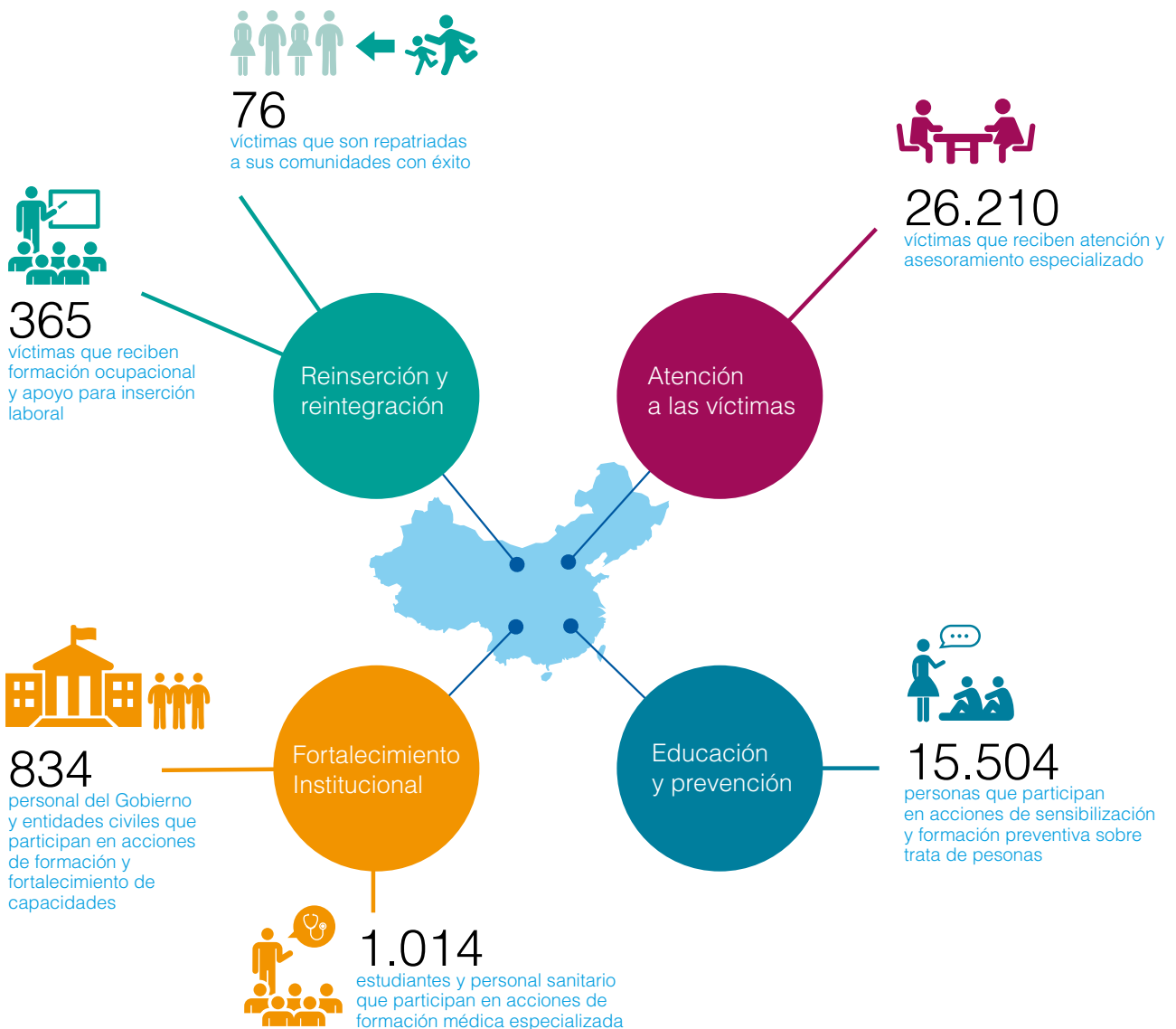


* Sobre el 90% de los fondos: 6 intervenciones / 13 proyectos

Resultados conseguidos*

Como resultado de las intervenciones de Anesvad en el país se han podido medir una serie de indicadores cuantitativos que evidencian los **principales logros conseguidos en los últimos 10 años**. Los indicadores reflejan algunas de las dimensiones clave de las líneas estratégicas que se han

seguido y muestran el alcance que la estrategia de Anesvad ha tenido sobre la población y las comunidades con las que se ha trabajado. En el gráfico que se presenta a continuación, se muestran las cifras acumuladas para el periodo 2007-2017.



* Sobre el 85% de los fondos: 9 intervenciones / 15 proyectos

Prácticas destacables y aprendizajes

La alianza de Anesvad con HANDA en las aldeas de leprosos en China

HANDA se creó en 1996 como entidad sin ánimo de lucro especializada en el empoderamiento de personas afectadas por la lepra a través de servicios de apoyo físico, psicológico, social y económico, de manera que estas personas sean parte activa en la lucha contra la enfermedad, especialmente contra el estigma y la discriminación social.

En China, el problema de la lepra no es una prioridad del gobierno y, en general, se presta poca atención a este grupo de personas marginadas. Las personas afectadas por la lepra no pueden integrarse en la sociedad y con frecuencia son rechazadas por los servicios públicos debido al estigma social que les acompaña. Décadas de vida aislada les ha hecho desconocedores de sus derechos, por lo que no se sienten empoderados para defender la cobertura de sus necesidades ante las autoridades.

Alrededor de 15.000 personas aún viven en numerosas aldeas calificadas como “leprosas” por la población. Estas aldeas se crearon en los años 50 y 60 con el fin de asegurar el aislamiento de las personas afectadas. Se trata de comunidades situadas en zonas muy remotas y aisladas donde la población padece unas condiciones de vida extremadamente difíciles: viven en casas construidas con barro, destaraladas y peligrosas y carecen de acceso a recursos básicos como transporte, la electricidad y el agua potable de manera que muchas ellas tienen que vivir en la oscuridad durante la noche y beber agua de lluvia para sobrevivir.

Los desafíos físicos de la enfermedad, la infraestructura comunitaria deficiente, la poca comunicación con el mundo exterior y la falta de habilidades agrícolas modernas contribuyen a la situación de pobreza y vulnerabilidad de estas personas. Las estadísticas disponibles de la prefectura de Dali indican que el ingreso per cápita anual promedio en las aldeas de la lepra es solo de unos 500 RMB (alrededor de USD72).

En 2005 Anesvad comenzó a apoyar proyectos de HANDA en China, principalmente en el ámbito de la rehabilitación física pero con un enfoque integral. El equipo profesional de HANDA trabaja estrechamente con la población destinataria, el gobierno local, los voluntarios y otros socios para mejorar las condiciones físicas, psicológicas y sociales de las personas afectadas por la lepra. De esta forma, los proyectos incluyen acciones de información-sensibilización, mejora de la autoestima, educación, conciencia y promoción de empresas sociales. La educación pública se enfoca hacia la comunidad en su conjunto y busca atraer la atención y el cuidado de la población hacia las personas que han padecido la enfermedad.

A través de estas intervenciones, la mayoría de las personas afectadas por la enfermedad han adquirido conocimientos sobre cómo cuidarse a sí mismos en su vida cotidiana. Asimismo, muchas de sus discapacidades físicas necesitan cuidados especiales y se les ha de proporcionar aparatos ortopédicos específicamente diseñados. El trabajo de rehabilitación física que se realiza con ellos es también fundamental para mejorar su calidad de vida.

Testimonios

Las intervenciones llevadas a cabo en el país han generado importantes cambios en la vida de las personas y de las comunidades. Ejemplo de ello son los testimonios que se presentan a continuación.



Titular de responsabilidad

El Dr. Li Guike es un médico que ha trabajado en la aldea de la lepra de Shanshiping durante más de 30 años y posee una reconocida reputación derivada no sólo del tratamiento de pacientes con lepra, sino especialmente por el cuidado y sensibilidad con que trata a las personas afectadas. Durante estos años el doctor ha comprobado que a pesar de que la lepra ha pasado a ser una enfermedad médicamente curable, la rehabilitación social de las personas afectadas está lejos de completarse. Desde 2006, año en que HANDA comenzó a trabajar en la aldea de Shanshiping, el Dr. Li se centró en resolver los problemas del auto-estigma, los prejuicios sociales y los

obstáculos que las personas afectadas experimentaban en su vida cotidiana. La rehabilitación de las personas afectadas por la lepra es un proceso continuo y su éxito depende en gran medida de la fuerza de las propias personas afectadas. El Dr. Li, junto con HANDA y su equipo de voluntarios han trabajado para ayudar a las personas de Shanshiping a vivir mejor y llevar una vida normal superando las dificultades y limitaciones ocasionadas por la enfermedad. No sólo viven, comen y trabajan con las personas afectadas por la lepra, sino que también hacen campañas de sensibilización, promoviendo el conocimiento de la lepra entre todos los sectores de la sociedad,

tanto en ciudadanos como en líderes sociales y políticos. Desde 2016, HANDA y la aldea de Shanshiping comenzaron el programa denominado "Viaje por la asistencia social" para alentar al público en general a visitar el pueblo. Una vez allí, los visitantes pueden comunicarse con las personas afectadas por la lepra, escuchar sus historias y disfrutar juntos de una fiesta por la noche. Estas actividades promueven la sensibilización de los visitantes y ayudan a los habitantes de la aldea a integrarse socialmente. Hasta la fecha, cientos de personas han visitado la aldea de Shanshiping gracias a este programa..

Dr. Li Guike

Anesvad organización no gubernamental para el desarrollo (ONGD)

Henao, 29 · 48009 BILBAO · Tel. 94 441 80 08 · Fax 94 441 07 39
Cea Bermúdez, 31 · 28003 MADRID · Tel. 91 535 90 59

anesvad@anesvad.org



anesvad